




Dell Latitude 3540

Uporabniški priročnik

Regulativni model: P28F
Regulativni tip: P28F004



Opombe, previdnostni ukrepi in opozorila

-  **OPOMBA:** OPOMBA označuje pomembne informacije, ki vam pomagajo bolje izkoristiti računalnik.
-  **POZOR: PREVIDNO** označuje možnost poškodbe strojne opreme ali izgube podatkov in vam svetuje, kako se izogniti težavi.
-  **Opozorilo: OPOZORILO** označuje možnost poškodb lastnine, telesnih poškodb ali smrti.

© 2013 Dell Inc.

Blagovne znamke, uporabljene v tem besedilu: Dell™, logotip DELL, Dell Precision™, Precision ON™, ExpressCharge™, Latitude™, Latitude ON™, OptiPlex™, Vostro™ in Wi-Fi Catcher™ so blagovne znamke družbe Dell Inc. Intel®, Pentium®, Xeon®, Core™, Atom™, Centrino® in Celeron® so registrirane blagovne znamke ali blagovne znamke družbe Intel Corporation v Združenih državah in drugih državah. AMD® je registrirana blagovna znamka in AMD Opteron™, AMD Phenom™, AMD Sempron™, AMD Athlon™, ATI Radeon™ in ATI FirePro™ so blagovne znamke družbe Advanced Micro Devices, Inc. Microsoft®, Windows®, MS-DOS®, Windows Vista®, gumb start za Windows Vista in Office Outlook® so blagovne znamke ali registrirane blagovne znamke družbe Microsoft Corporation v Združenih državah in/ali drugih državah. Blu-ray Disc™ je blagovna znamka v lasti družbe Blu-ray Disc Association (BDA) in je na diskih in predvajalnikih uporabljena z licenco. Besedna znamka Bluetooth® je registrirana blagovna znamka v lasti družbe Bluetooth® SIG, Inc. in družba Dell Inc. jo uporablja z dovoljenjem. Wi-Fi® je registrirana blagovna znamka združenja Wireless Ethernet Compatibility Alliance, Inc.

2013 – 09

Rev. A00

Kazalo

1 Delo v notranjosti računalnika.....	5
Preden začnete z delom v notranjosti računalnika.....	5
Izklop računalnika.....	6
Ko končate delo v notranjosti računalnika.....	7
2 Odstranjevanje in nameščanje komponent.....	9
Pregled sistema.....	9
Priporočena orodja.....	10
Odstranjevanje kartice SD.....	10
Nameščanje kartice SD.....	11
Odstranitev baterije.....	11
Namestitev baterije.....	11
Odstranitev dostopne plošče.....	11
Namestitev dostopne plošče.....	12
Odstranjevanje pomnilniškega modula.....	12
Nameščanje pomnilniškega modula.....	12
Odstranjevanje trdega diska.....	13
Nameščanje trdega diska.....	14
Odstranjevanje optičnega pogona.....	14
Nameščanje optičnega pogona.....	15
Odstranjevanje tipkovnice.....	15
Namestitev tipkovnice.....	17
Odstranjevanje kartice WLAN.....	17
Nameščanje kartice WLAN.....	17
Odstranjevanje naslona za dlani.....	18
Nameščanje naslona za dlani.....	20
Odstranjevanje vhodne/izhodne (V/I) plošče.....	20
Nameščanje vhodne/izhodne (V/I) plošče.....	21
Odstranjevanje matične plošče.....	21
Nameščanje matične plošče.....	22
Odstranjevanje gumbne baterije.....	23
Nameščanje gumbne baterije.....	23
Odstranjevanje hladilnika.....	24
Nameščanje hladilnika.....	24
Odstranjevanje sistemskega ventilatorja.....	25
Nameščanje sistemskega ventilatorja.....	25
Odstranjevanje zvočnikov.....	26
Nameščanje zvočnikov.....	27

Odstranjevanje sklopa zaslona (modeli na dotik).....	27
Nameščanje sklopa zaslona (modeli na dotik).....	28
Odstranjevanje sklopa zaslona.....	29
Nameščanje sklopa zaslona.....	30
Odstranjevanje napajalnega priključka.....	30
Nameščanje napajalnega priključka.....	31
Odstranjevanje okvirja zaslona.....	31
Nameščanje okvirja zaslona.....	32
Odstranjevanje tečajev zaslona.....	33
Nameščanje tečajev zaslona.....	34
Odstranjevanje zaslonske plošče.....	34
Nameščanje zaslonske plošče.....	35
Odstranjevanje modula kamere.....	36
Nameščanje modula kamere.....	36
3 Nastavitve sistema.....	39
Zagonsko zaporedje.....	39
Navigacijske tipke.....	39
Možnosti sistemskih nastavitvev.....	40
Posodobitev BIOS-a	43
Geslo za sistem in nastavitve.....	43
Dodelitev gesla za sistem in gesla za nastavitve.....	44
Izbris ali sprememba obstoječega gesla za sistem in/ali nastavitve.....	44
4 Odpravljanje težav.....	47
Diagnostika izboljšane predzagonkega ocenjevanje sistema (ePSA).....	47
Lučke stanja naprave.....	47
Lučke stanja baterije.....	48
Kode piskov.....	48
Kode lučk LED za napake.....	49
5 Tehnični podatki.....	51
6 Vzpostavljanje stika z družbo Dell.....	57

Delo v notranjosti računalnika

Preden začnete z delom v notranjosti računalnika

Upoštevajte ta varnostna navodila, da zaščitite računalnik pred morebitnimi poškodbami in zagotovite lastno varnost. Če ni drugače navedeno, se pri vseh postopkih, opisanih v tem dokumentu, predpostavlja, da so zagotovljeni naslednji pogoji:

- opravili ste korake v poglavju Posegi v računalnik,
- prebrali ste varnostna navodila, priložena vašemu računalniku.
- Komponento lahko zamenjate ali – če ste jo kupili ločeno – namestite tako, da postopek odstranitve izvedete v obratnem vrstnem redu.



Opozorilo: Preden začnete z delom v notranjosti računalnika, preberite varnostne informacije, ki so priložene računalniku. Za dodatne informacije o varnem delu obiščite domačo stran za skladnost s predpisi na naslovu www.dell.com/regulatory_compliance.



POZOR: Večino popravil lahko opravi samo pooblaščen serviser. Popravljate ali odpravljate lahko samo težave, ki so navedene v dokumentaciji izdelka ali po napotkih podpornega osebja prek elektronske storitve ali telefona. Škode, ki je nastala zaradi popravil, ki jih družba Dell ni odobrila, garancija ne krije. Seznanite se z varnostnimi navodili, ki so priložena izdelku, in jih upoštevajte.



POZOR: Elektrostatično razelektritev preprečite tako, da se ozemljite z uporabo traku za ozemljitev ali občasno dotaknete nepobarvane kovinske površine, na primer priključka na hrbtni strani računalnika.



POZOR: S komponentami in karticami ravnajte previdno. Ne dotikajte se komponent ali stikov na kartici. Kartico prijemajte samo za robove ali za kovinski nosilec. Komponente, kot je procesor, držite za robove in ne za nožice.



POZOR: Ko odklopite kabel, ne vlecite kabla samega, temveč priključek na njem ali pritrdilno zanko. Nekateri kabli imajo priključek z zaklopnimi jezički; če izklapljate tak kabel, pritisnite na zaklopni jeziček, preden izklopite kabel. Ko priključke ločujete, poskrbite, da bodo poravnani, da se njihovi stiki ne zvijejo. Tudi preden priključite kabel, poskrbite, da bodo priključki na obeh straneh pravilno obrnjeni in poravnani.



OPOMBA: Barva vašega računalnika in nekaterih komponent se lahko razlikuje od prikazane v tem dokumentu.


Pred posegom v notranjost računalnika opravite naslednje korake, da se izognete poškodbam računalnika.

1. Delovna površina mora biti ravna in čista, da preprečite nastanek prask na pokrovu računalnika.
2. Izklopite računalnik (glejte poglavje [Izklop računalnika](#)).
3. Če je računalnik priklopljen v priklopno napravo (priključeno), kot je medijska baza ali ploščata baterija (dodatna oprema), ga odklopite.




POZOR: Če želite izklopiti omrežni kabel, najprej odklopite kabel iz računalnika in nato iz omrežne naprave.

4. Iz računalnika odklopite vse omrežne kable.
5. Odklopite računalnik in vse priključene naprave iz električnih vtičnic.
6. Zaprite prikazovalnik in postavite računalnik na ravno površino.

 **OPOMBA:** Da preprečite poškodbe matične plošče, morate pred servisiranjem računalnika odstraniti baterijo.

7. Odstranite glavno baterijo.
8. Obrnite računalnik tako, da bo zgornja stran zgoraj.
9. Odprite zaslon.
10. Pritisnite gumb za vklop in vzpostavite delovanje matične plošče.




 **POZOR:** Pred odpiranjem pokrova vedno odklopite računalnik iz stenske vtičnice, da preprečite možnost električnega udara.

 **POZOR:** Preden se dotaknete česarkoli znotraj računalnika, se razelekržite tako, da se dotaknete nepobarvane kovinske površine, na primer kovine na zadnji strani računalnika. Med delom se občasno dotaknite nepobarvane kovinske površine, da sprostite statično elektriko, ki lahko poškoduje notranje komponente.


11. Iz ustreznih rež odstranite pomnilniške kartice ExpressCard ali Smart Card.

Izklop računalnika

 **POZOR:** Preden izklopite računalnik, shranite in zaprite vse odprte datoteke ter zaprite vse odprte programe, da preprečite izgubo podatkov.

1. Zaustavite operacijski sistem.
 - V sistemu Windows 8:
 - * Če uporabljate napravo na dotik:
 - a. Podrsajte z desnega roba zaslona, da odprete meni čarobnih gumbov, nato izberite **Nastavitve**.
 - b. Izberite ikono  nato izberite **Shut down (Zaustavitev sistema)**
 - * Če uporabljate miško:
 - a. Pokažite v zgornji desni kot zaslona in kliknite **Nastavitve**.
 - b. Kliknite ikono  nato izberite **Zaustavitev sistema**.
 - V sistemu Windows 7:
 1. Kliknite **Start** .
 2. Kliknite **Zaustavitev sistema**.

ali

1. Kliknite **Start** .
2. Kliknite puščico v spodnjem desnem kotu menija **Start**, kot je prikazano spodaj, in nato kliknite



Zaustavitev sistema.

2. Zagotovite, da so računalnik in vse priključene naprave izklopljeni. Če se računalnik in priključene naprave ne izklopijo samodejno ob zaustavitvi operacijskega sistema, pritisnite in 4 sekunde držite gumb za vklop, da jih izklopite.

Ko končate delo v notranjosti računalnika

Ko dokončate kateri koli postopek zamenjave, zagotovite, da pred vklopom računalnika priključite zunanje naprave, kartice, kable itn.

 **POZOR: Uporabljajte samo baterijo, ki je zasnovana za ta računalnik Dell, da ne poškodujete računalnika. Ne uporabljajte baterij, ki so namenjene za druge Dellove računalnike.**

1. Priključite vse zunanje naprave, kot so podvojevalnik vrat, ploščata baterija ali medijska baza, in ponovno namestite vse kartice, kot je ExpressCard.
2. Priključite vse telefonske ali omrežne kable v računalnik.

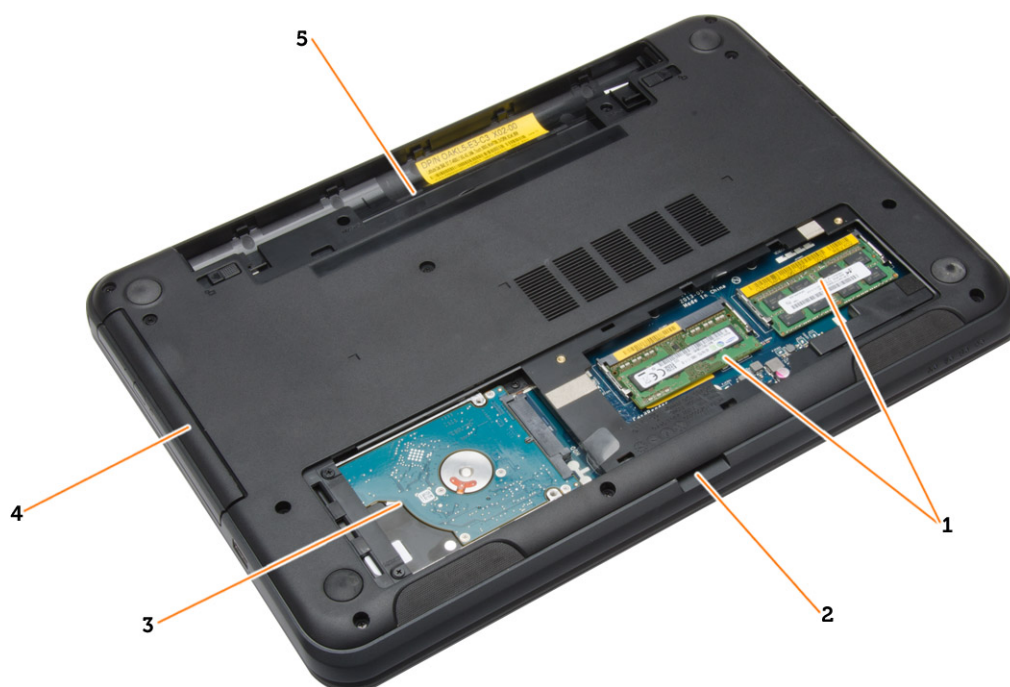
 **POZOR: Omrežni kabel priključite tako, da najprej priključite kabel v omrežno napravo in nato v računalnik.**

3. Ponovno namestite baterijo.
4. Računalnik in vse priključene naprave priključite v električne vtičnice.
5. Vklonite računalnik.

Odstranjevanje in nameščanje komponent

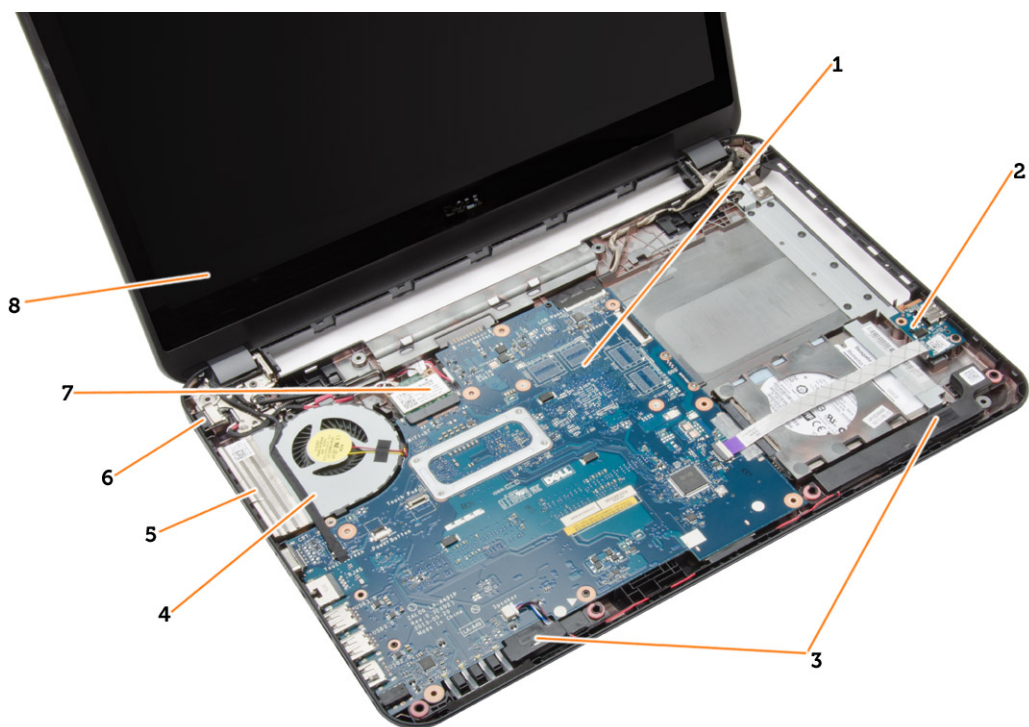
V tem poglavju so podrobne informacije o tem, kako morate odstraniti ali namestiti komponente računalnika.

Pregled sistema



1. Pomnilniški moduli
2. Reža za kartico SD
3. Trdi disk

4. Optični pogon
5. Ležišče za baterijo



- | | |
|-------------------------|-------------------------|
| 1. Matična plošča | 6. Napajalni priključek |
| 2. V/I-plošča | 7. Kartica WLAN |
| 3. Zvočniki | 8. Zaslona |
| 4. Sistemski ventilator | |
| 5. Hladilnik | |

Priporočena orodja

Za postopke, navedene v tem dokumentu, boste verjetno potrebovali naslednja orodja:

- majhen ploščat izvijač,
- izvijač Phillips št. 0,
- izvijač Phillips št. 1,
- majhno plastično pero,
- Flash BIOS, CD za posodobitev programov.

Odstranjevanje kartice SD

1. Sledite navodilom v poglavju *Preden začnete z delom znotraj računalnika*.
2. Pritisnite pomnilniško kartico SD, da jo sprostite iz računalnika.



Nameščanje kartice SD

1. Potisnite pomnilniško kartico v režo tako, da se zaskoči.
2. Sledite navodilom v poglavju *Ko končate z delom znotraj računalnika*.

Odstranitev baterije

1. Sledite navodilom v poglavju *Preden začnete z delom znotraj računalnika*.
2. Potisnite zapaha za sprostitev navzven in tako odklenite baterijo ter dvignite baterijo in jo tako odstranite iz računalnika.

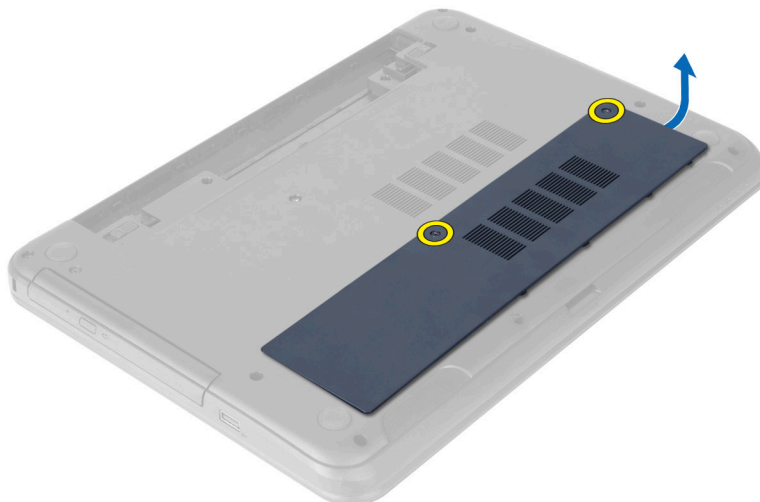


Namestitev baterije

1. Potisnite baterijo v režo tako, da se zaskoči.
2. Sledite navodilom v poglavju *Ko končate z delom znotraj računalnika*.

Odstranitev dostopne plošče

1. Sledite navodilom v poglavju *Preden začnete z delom znotraj računalnika*.
2. Odstranite baterijo.
3. Odvijte zaskočne vijake, s katerimi je pritrjena dostopna plošča, in dostopno ploščo odstranite iz računalnika.

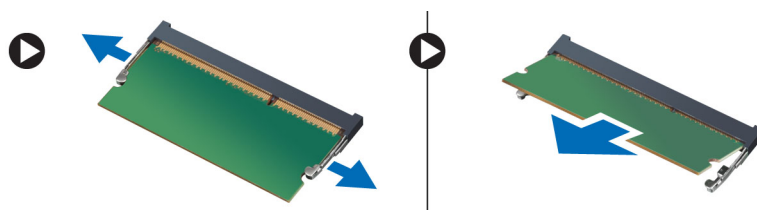


Namestitev dostopne plošče

1. Dostopno ploščo potisnite v ustrezno režo.
2. Privijte vijake, s katerimi je dostopna plošča pritrjena na računalnik.
3. Namestite baterijo.
4. Sledite navodilom v poglavju *Ko končate z delom znotraj računalnika*.

Odstranjevanje pomnilniškega modula

1. Sledite navodilom v poglavju *Preden začnete z delom znotraj računalnika*.
2. Odstranite:
 - a) baterijo
 - b) kartico SD
 - c) pokrov za dostop
3. Varnostne zatiče ločite od pomnilniškega modula, da ta izskoči. Odstranite pomnilniški modul iz ležišča na matični plošči.



Nameščanje pomnilniškega modula

1. Pomnilniški modul vstavite v pomnilniško režo in ga pritisnite, da se zaskoči.
2. Namestite:
 - a) pokrov za dostop
 - b) kartico SD
 - c) baterijo

3. Sledite navodilom v poglavju *Ko končate z delom znotraj računalnika.*

Odstranjevanje trdega diska

1. Sledite navodilom v poglavju *Preden začnete z delom znotraj računalnika.*
2. Odstranite:
 - a) baterijo
 - b) kartico SD
 - c) pokrov za dostop
3. Odstranite vijake, s katerimi je trdi disk pritrjen v računalnik.



4. Trdi disk potisnite iz priključka. Dvignite jeziček, da lahko trdi disk odstranite iz računalnika.



5. Odstranite vijake, s katerimi pritrjen je nosilec trdega diska. Dvignite zapah, da s trdega diska odstranite nosilec.

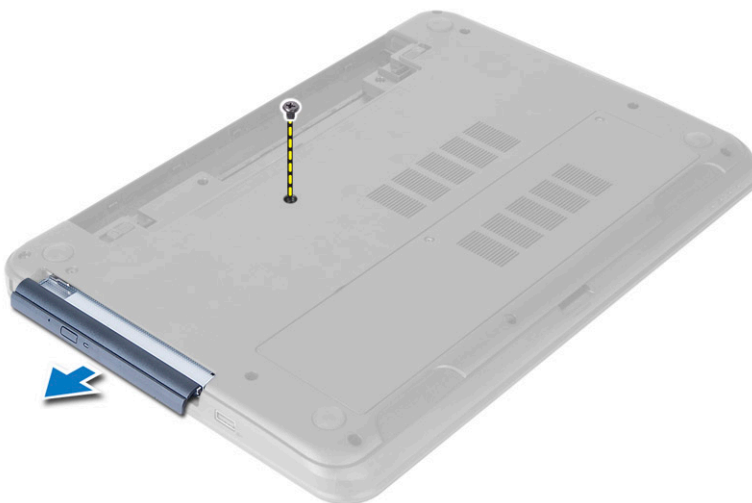


Nameščanje trdega diska

1. Trdi disk postavite v ležišče trdega diska in zaprite zapah.
2. Privijte vijake, s katerimi je nosilec trdega diska pritrjen na trdi disk.
3. Pomaknite trdi disk v ustrezno režo v računalniku.
4. Privijte vijake, s katerimi je trdi disk pritrjen v računalnik.
5. Namestite:
 - a) pokrov za dostop
 - b) kartico SD
 - c) baterijo
6. Sledite navodilom v poglavju *Ko končate z delom znotraj računalnika*.

Odstranjevanje optičnega pogona

1. Sledite navodilom v poglavju *Preden začnete z delom znotraj računalnika*.
2. Odstranite baterijo.
3. Odstranite vijak, s katerim je pritrjen optični pogon, in pogon izvlecite iz ležišča.



4. Odstranite vijake, s katerimi je nosilec optičnega pogona pritrjen na optični pogon. Nosilec optičnega pogona odstranite iz optičnega pogona.



Nameščanje optičnega pogona

1. Nosilec optičnega pogona namestite na optični pogon.
2. Privijte vijake, s katerimi je nosilec optičnega pogona pritrjen na optični pogon.
3. Optični pogon potisnite v ležišče pogona na računalniku.
4. Privijte vijak, s katerim je optični pogon pritrjen v računalnik.
5. Namestite baterijo.
6. Sledite navodilom v poglavju *Ko končate z delom znotraj računalnika*.

Odstranjevanje tipkovnice

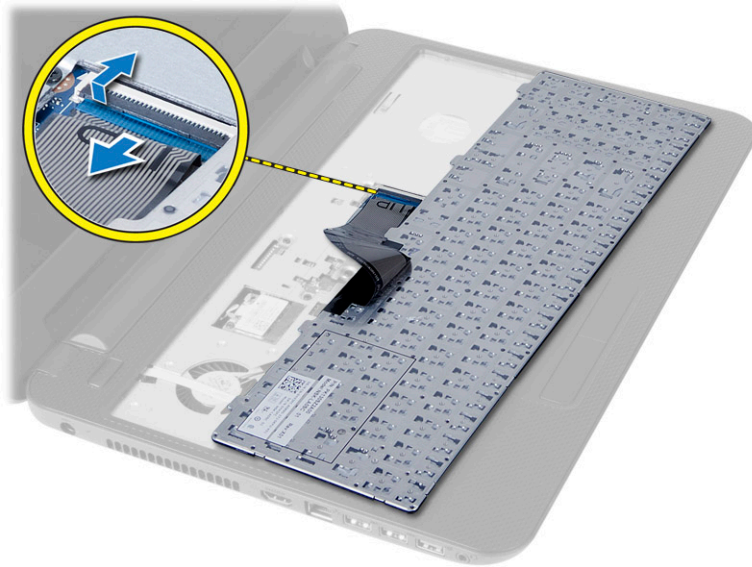
1. Sledite navodilom v poglavju *Preden začnete z delom znotraj računalnika*.
2. Odstranite baterijo.
3. Sprostite tipkovnico, tako da pritisnete jezičke na naslonu za dlani.



4. Tipkovnico potisnite proti sklopu zaslona in jo obrnite čez naslon za dlani.



5. Kabel tipkovnice odklopite iz priključka na matični plošči in dvignite tipkovnico z naslona za dlani.

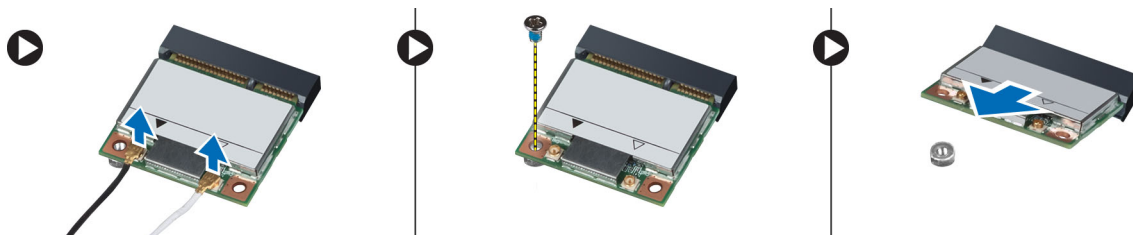


Namestitev tipkovnice

1. Priključite kabel tipkovnice v priključek na matični plošči.
2. Potisnite tipkovnico na ustrezno mesto na računalniku, tako da se zaskoči.
3. Namestite baterijo.
4. Sledite navodilom v poglavju *Ko končate z delom znotraj računalnika*.

Odstranjevanje kartice WLAN

1. Sledite navodilom v poglavju *Preden začnete z delom znotraj računalnika*.
2. Odstranite:
 - a) baterijo
 - b) tipkovnico
3. Odklopite antenske kable, odstranite vijak, s katerim je kartica WLAN pritrjena na matično ploščo in dvignite kartico WLAN z računalnika.



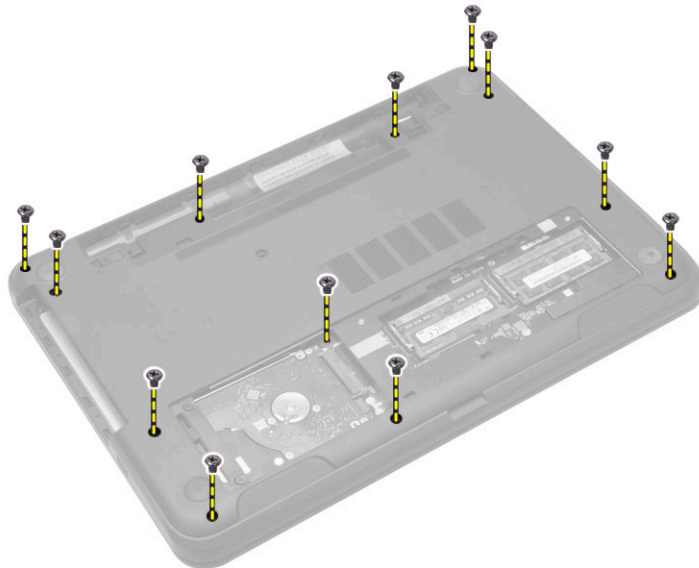
Nameščanje kartice WLAN

1. Kartico WLAN vstavite v njen priključek pod kotom 45 stopinj in jo pritisnite v režo.
2. Antenske kable priključite na ustrezne priključke, označene na kartici WLAN.
3. Privijte vijak, da namestite kartico WLAN v računalnik.
4. Namestite:

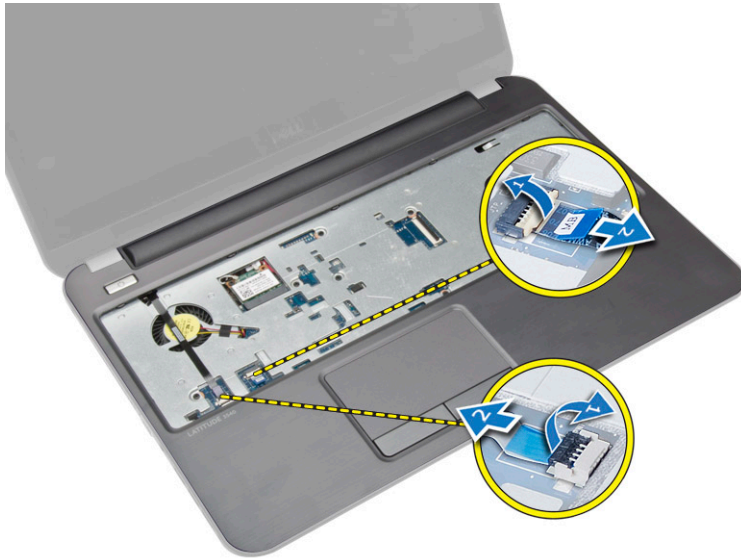
- a) tipkovnico
 - b) baterijo
5. Sledite navodilom v poglavju *Ko končate z delom znotraj računalnika.*

Odstranjevanje naslona za dlani

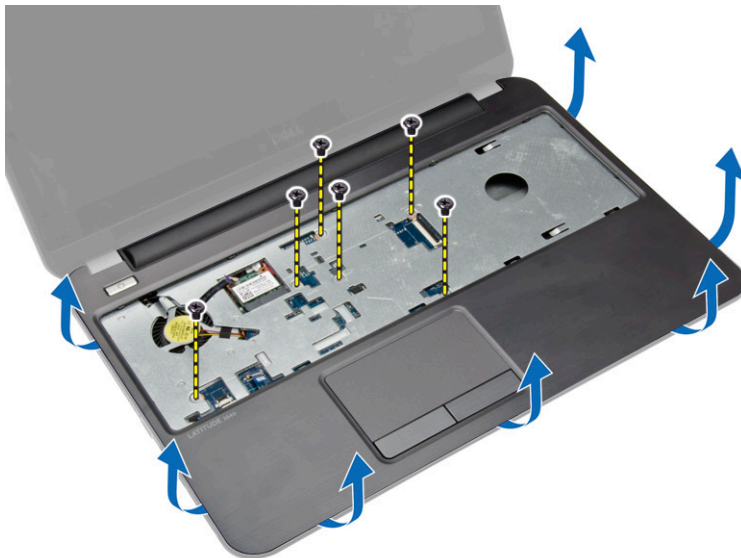
1. Sledite navodilom v poglavju *Preden začnete z delom znotraj računalnika.*
2. Odstranite:
 - a) baterijo
 - b) kartico SD
 - c) pokrov za dostop
 - d) trdi disk
 - e) optični pogon
 - f) tipkovnico
3. Odstranite vijake, s katerimi je naslon za dlani pritrjen na računalnik.



4. Obrnite računalnik ter odklopite kabel sledilne ploščice in kabel gumba za vklop iz matične plošče.



5. Odstranite vijake, s katerimi je naslon za dlani pritrjen na matično ploščo. Dvignite in sprostite jezičke na naslonu za dlani iz rež na računalniku.



6. Naslon za dlani dvignite pod kotom 45 stopinj in ga odstranite iz računalnika.

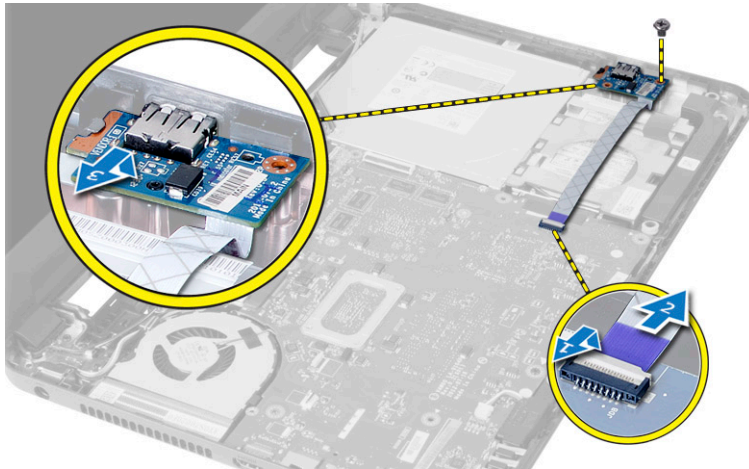


Nameščanje naslona za dlani

1. Poravnajte naslon za dlani in ga potisnite na računalnik, da se zaskoči na vseh straneh.
2. Priključite kable sledilne ploščice in kable gumba za vklop v matično ploščo.
3. Privijte vijake, da naslon za dlani pritrдите na matično ploščo.
4. Obrnite računalnik in privijte vijake, da pritrдите naslon za dlani na računalnik.
5. Namestite:
 - a) tipkovnico
 - b) optični pogon
 - c) trdi disk
 - d) pokrov za dostop
 - e) kartico SD
 - f) baterijo
6. Sledite navodilom v poglavju *Ko končate z delom znotraj računalnika*.

Odstranjevanje vhodne/izhodne (V/I) plošče

1. Sledite navodilom v poglavju *Preden začnete z delom znotraj računalnika*.
2. Odstranite:
 - a) baterijo
 - b) pokrov za dostop
 - c) tipkovnico
 - d) naslon za dlani
3. Odstranite V/I-kabel z matične plošče. Odstranite vijak, s katerim je V/I-plošča pritrjena na računalnik, ter V/I-ploščo dvignit in odstranite iz računalnika.

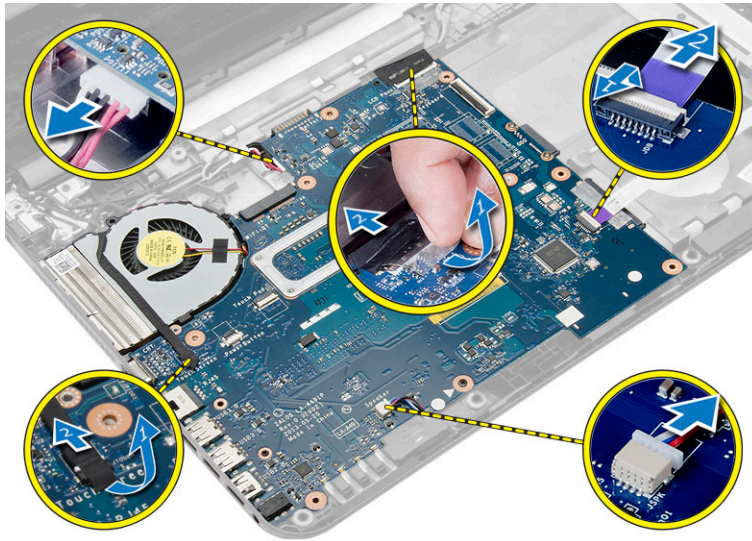


Nameščanje vhodne/izhodne (V/I) plošče

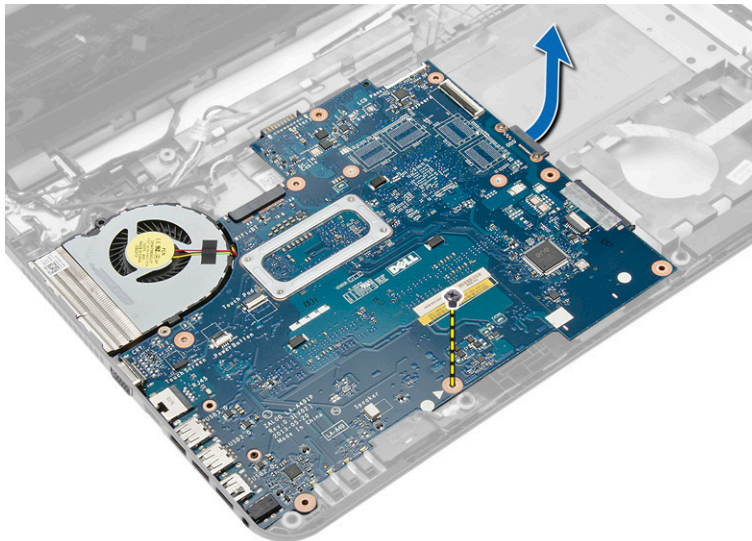
1. Namestite V/I-ploščo v ustrezno režo.
2. Privijte vijak, s katerim je V/I-plošča pritrjena v računalnik.
3. Priključite V/I-kabel v matično ploščo.
4. Namestite:
 - a) naslon za dlani
 - b) tipkovnico
 - c) pokrov za dostop
 - d) baterijo
5. Sledite navodilom v poglavju *Ko končate z delom znotraj računalnika*.

Odstranjevanje matične plošče

1. Sledite navodilom v poglavju *Preden začnete z delom znotraj računalnika*.
2. Odstranite:
 - a) kartico SD
 - b) baterijo
 - c) pokrov za dostop
 - d) pomnilniški modul
 - e) trdi disk
 - f) optični pogon
 - g) tipkovnico
 - h) naslon za dlani
 - i) kartico WLAN
3. Odklopite naslednje kable:
 - a) kabel zaslona
 - b) kabel vrat za napajalnik
 - c) kabel zvočnika
 - d) kabel V/I-plošče
 - e) kabel za funkcijo dotika (samo računalniki, ki to funkcijo imajo)



4. Odstranite vijak, s katerim je matična plošča pritrjena na računalnik, in matično ploščo dvignite iz računalnika.



Nameščanje matične plošče

1. Matično ploščo namestite na ustrezno mesto v računalniku.
2. Privijte vijak in tako pritrдите matično ploščo v računalnik.
3. Na priključke na matični plošči priključite te kable:
 - a) kabel za funkcijo dotika (samo računalniki, ki to funkcijo imajo)
 - b) kabel V/I-plošče
 - c) kabel zvočnika
 - d) kabel napajalnega priključka
 - e) kabel zaslona
4. Namestite:
 - a) kartico WLAN

- b) naslon za dlani
- c) tipkovnico
- d) optični pogon
- e) trdi disk
- f) pomnilniški modul
- g) pokrov za dostop
- h) baterijo
- i) kartico SD

5. Sledite navodilom v poglavju *Ko končate z delom znotraj računalnika.*

Odstranjevanje gumbne baterije

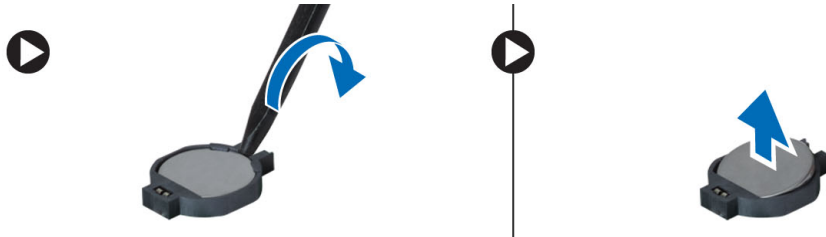
1. Sledite navodilom v poglavju *Preden začnete z delom znotraj računalnika.*

2. Odstranite:

- a) baterijo
- b) pokrov za dostop
- c) pomnilniški modul
- d) trdi disk
- e) optični pogon
- f) tipkovnico
- g) naslon za dlani
- h) kartico WLAN
- i) matično ploščo

3. Matično ploščo obrnite na glavo in jo postavite na ravno površino.

4. Dvignite gumbno baterijo z matične plošče.



Nameščanje gumbne baterije

1. Gumbno baterijo namestite v ustrezno režo v računalniku.

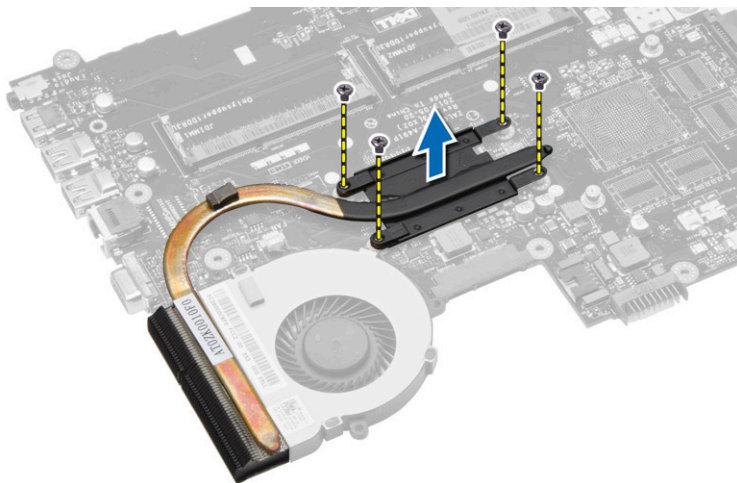
2. Namestite:

- a) matično ploščo
- b) kartico WLAN
- c) naslon za dlani
- d) tipkovnico
- e) optični pogon
- f) trdi disk
- g) pomnilniški modul
- h) pokrov za dostop
- i) baterijo

3. Sledite navodilom v poglavju *Ko končate z delom znotraj računalnika.*

Odstranjevanje hladilnika

1. Sledite navodilom v poglavju *Preden začnete z delom znotraj računalnika*.
2. Odstranite:
 - a) kartico SD
 - b) baterijo
 - c) pokrov za dostop
 - d) pomnilniški modul
 - e) trdi disk
 - f) optični pogon
 - g) tipkovnico
 - h) naslon za dlani
 - i) kartico WLAN
 - j) matično ploščo
3. Matično ploščo obrnite na glavo in jo postavite na ravno površino.
4. Odstranite vijake, s katerimi je hladilnik pritrjen na matično ploščo. Hladilnik dvignite z matične plošče.



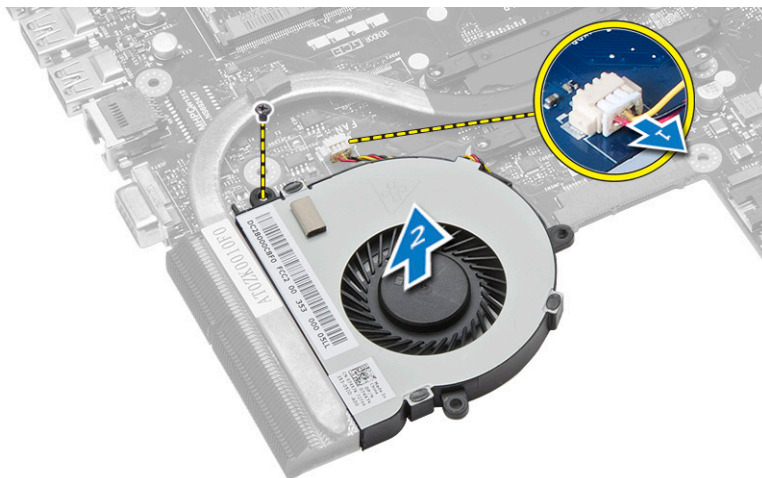
Nameščanje hladilnika

1. Hladilnik namestite na ustrezno mesto na matični plošči.
2. Privijte vijake, da hladilnik pritrdite na matično ploščo.
3. Namestite:
 - a) matično ploščo
 - b) naslon za dlani
 - c) tipkovnico
 - d) optični pogon
 - e) trdi disk
 - f) pomnilniški modul
 - g) kartico WLAN
 - h) pokrov za dostop
 - i) kartico SD
 - j) baterijo

4. Sledite navodilom v poglavju *Ko končate z delom znotraj računalnika*.

Odstranjevanje systemskega ventilatorja

1. Sledite navodilom v poglavju *Preden začnete z delom znotraj računalnika*.
2. Odstranite:
 - a) baterijo
 - b) pokrov za dostop
 - c) pomnilniški modul
 - d) trdi disk
 - e) optični pogon
 - f) tipkovnico
 - g) naslon za dlani
 - h) kartico WLAN
 - i) matično ploščo
3. Izvedite naslednje korake, kot prikazuje ilustracija:
 - a) Z matične plošče odklopite kabel systemskega ventilatorja.
 - b) Odstranite vijak, s katerim je systemski ventilator pritrjen na matično ploščo.
 - c) Systemski ventilator dvignite z matične plošče.



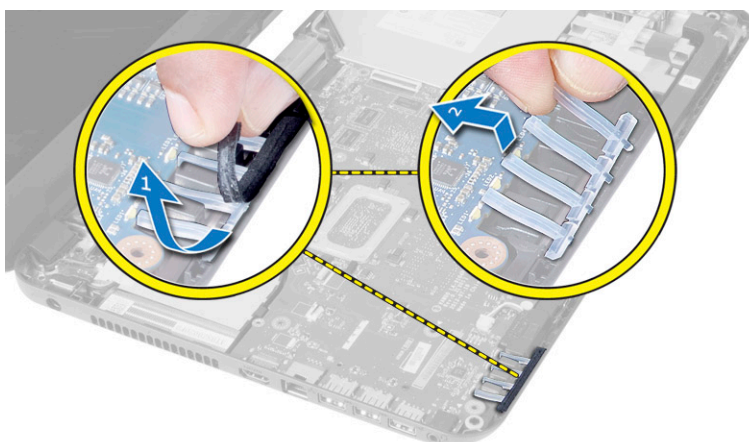
Nameščanje systemskega ventilatorja

1. Systemski ventilator namestite na ustrezno mesto na matični plošči.
2. Privijte vijak in tako pritrдите systemski ventilator na matično ploščo.
3. Kabel systemskega ventilatorja priklopite na matično ploščo.
4. Namestite:
 - a) matično ploščo
 - b) kartico WLAN
 - c) naslon za dlani
 - d) tipkovnico
 - e) optični pogon
 - f) trdi disk
 - g) pomnilniški modul

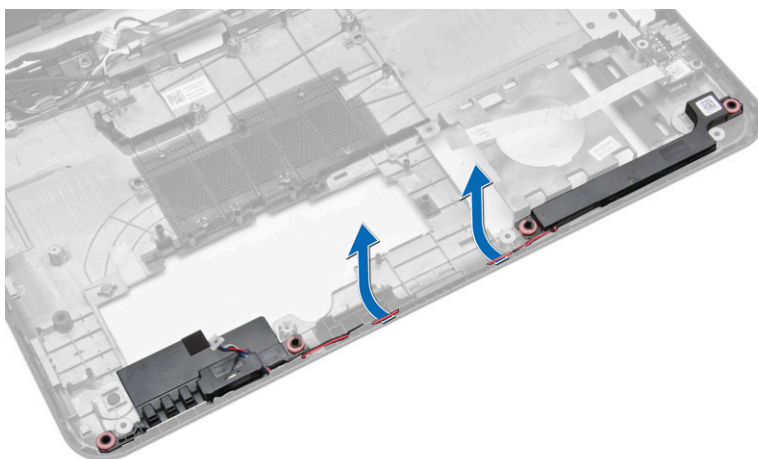
- h) pokrov za dostop
 - i) baterijo
5. Sledite navodilom v poglavju *Ko končate z delom znotraj računalnika.*

Odstranjevanje zvočnikov

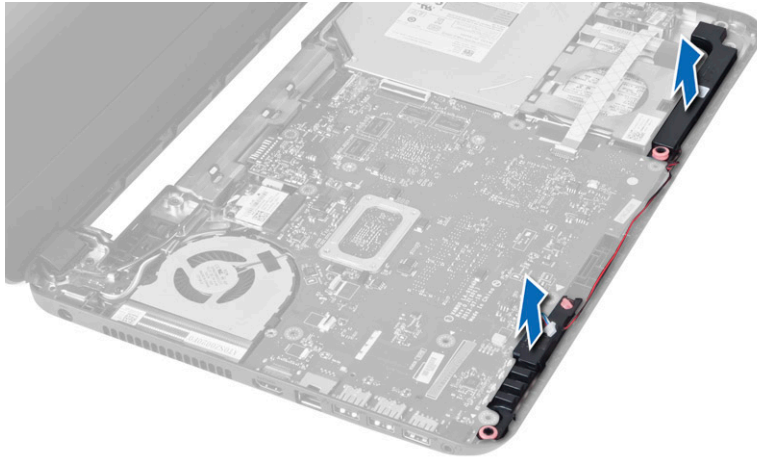
1. Sledite navodilom v poglavju *Preden začnete z delom znotraj računalnika.*
2. Odstranite:
 - a) baterijo
 - b) kartico SD
 - c) pokrov za dostop
 - d) pomnilniški modul
 - e) trdi disk
 - f) optični pogon
 - g) tipkovnico
 - h) naslon za dlani
 - i) kartico WLAN
 - j) matično ploščo
3. Odlepите trak, s katerim so silikonske cevke LED pritrjene na računalnik. Dvignite in odstranite silikonske cevke LED z računalnika.



4. Kable zvočnikov odstranite iz usmerjevalnega vodila.



5. Dvignite sklop zvočnika iz računalnika.



Nameščanje zvočnikov

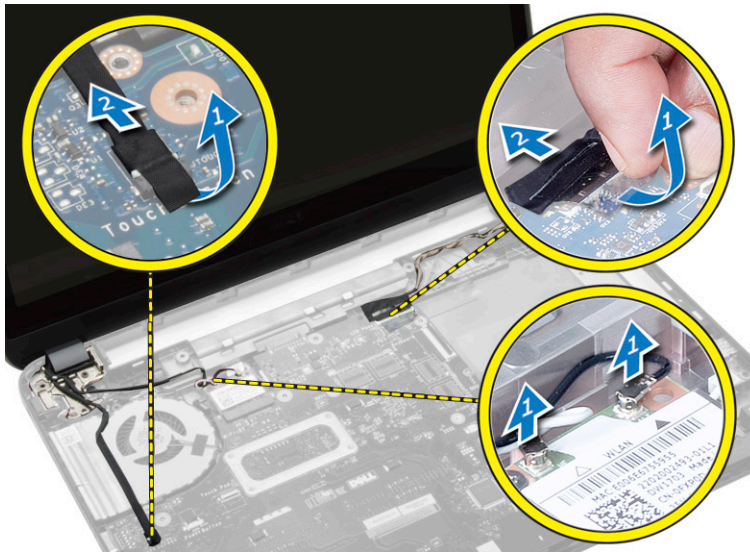
1. Zvočnike namestite v ustrezno režo in napeljite kable skozi kanale.
2. Namestite silikonske cevke LED na računalnik.
3. Prilepite trak, s katerim so silikonske cevke LED pritrjene na računalnik.
4. Namestite:
 - a) matično ploščo
 - b) kartico WLAN
 - c) naslon za dlani
 - d) tipkovnico
 - e) optični pogon
 - f) trdi disk
 - g) pomnilniški modul
 - h) pokrov za dostop
 - i) kartico SD
 - j) baterijo
5. Sledite navodilom v poglavju *Ko končate z delom znotraj računalnika*.

Odstranjevanje sklopa zaslona (modeli na dotik)

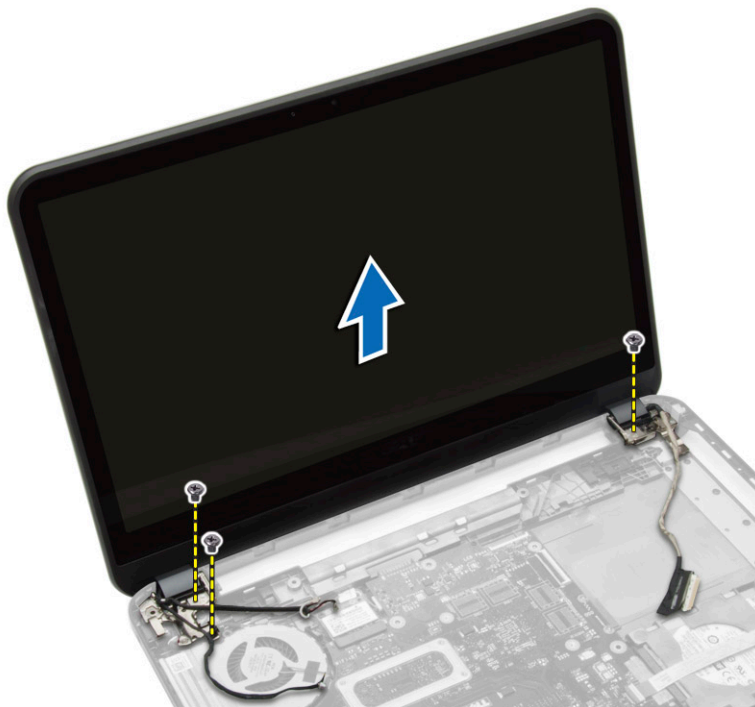
 **Opozorilo:** Pri sistemu na dotik je sklop zaslona ena komponenta in je ne smete še naprej razstavljati.

1. Sledite navodilom v poglavju *Preden začnete z delom znotraj računalnika*.
2. Odstranite:
 - a) baterijo
 - b) pokrov za dostop
 - c) pomnilniški modul
 - d) trdi disk
 - e) optični pogon
 - f) tipkovnico
 - g) naslon za dlani

3. Odklopite kabel za funkcijo dotika in kabel zaslona. Antenske kable odklopite s kartice WLAN.



4. Odstranite vijake, s katerimi je sklop zaslona pritrjen na računalnik. Sklop zaslona dvignite z računalnika.



Nameščanje sklopa zaslona (modeli na dotik)

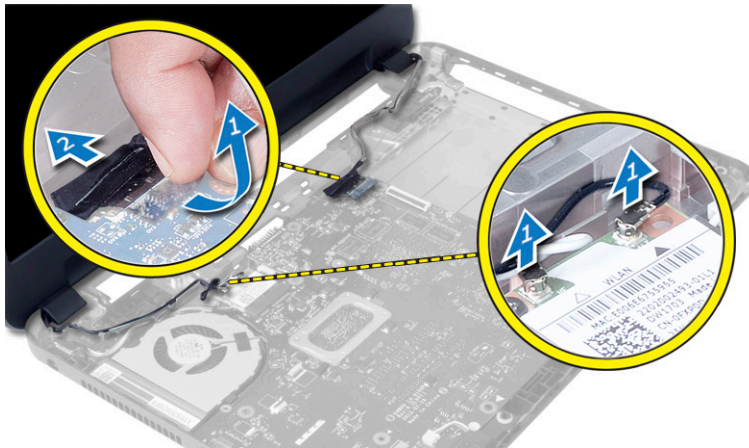
⚠ Opozorilo: Pri sistemu na dotik je sklop zaslona ena komponenta in je ne smete še naprej razstavljati.

1. Postavite sklop zaslona na računalnik in privijte vijake, da ga pritrdite na računalnik.
2. Kabel za funkcijo dotika in kabel zaslona priklopite na matično ploščo.

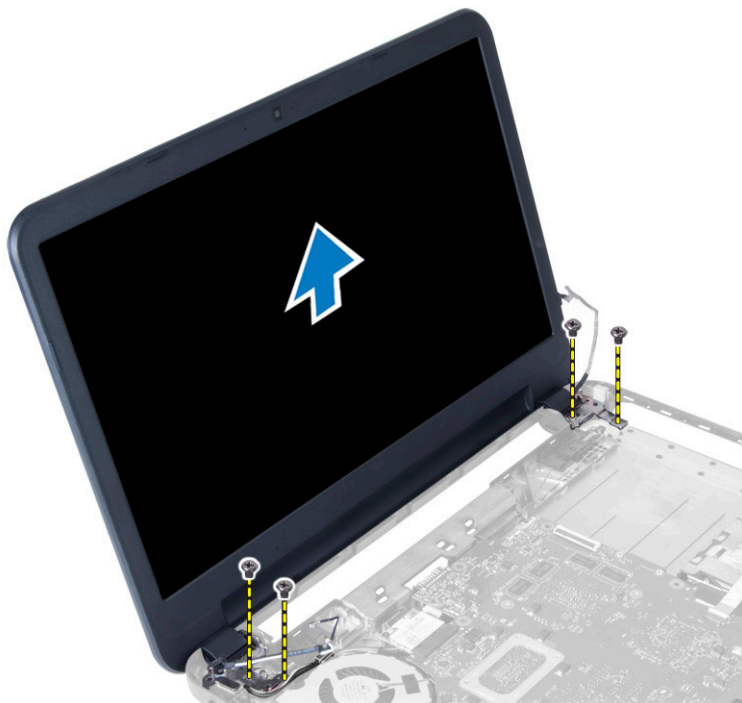
3. Antenske kable priključite na kartico WLAN.
4. Obrnite računalnik in privijte vijake, da pritrdite sklop zaslona na računalnik.
5. Namestite:
 - a) naslon za dlani
 - b) tipkovnico
 - c) Optični pogon
 - d) trdi disk
 - e) pomnilniški modul
 - f) pokrov za dostop
 - g) baterijo
6. Sledite navodilom v poglavju *Ko končate z delom znotraj računalnika*.

Odstranjevanje sklopa zaslona

1. Sledite navodilom v poglavju *Preden začnete z delom znotraj računalnika*.
2. Odstranite:
 - a) baterijo
 - b) pokrov za dostop
 - c) pomnilniški modul
 - d) trdi disk
 - e) optični pogon
 - f) tipkovnico
 - g) naslon za dlani
3. Odlepите trak, s katerim so kabli zaslona in kamere pritrjeni na matično ploščo, in jih odklopite iz priključka na matični plošči. Antenske kable odklopite s kartice WLAN.



4. Odstranite vijake, s katerimi je sklop zaslona pritrjen na računalnik, nato pa dvignite sklop zaslona z računalnika.



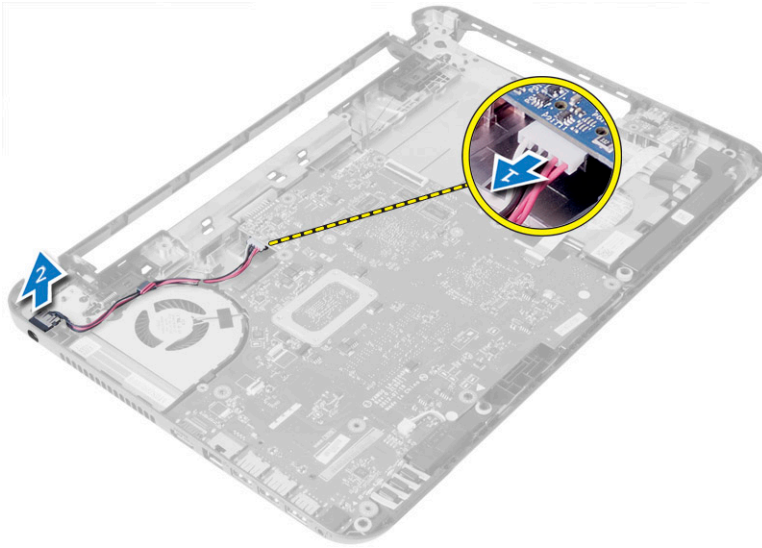
Nameščanje sklopa zaslona

1. Namestite sklop zaslona na računalnik.
2. Privijte vijake, da pritrdite sklop zaslona na računalnik.
3. Antenske kable priključite na kartico WLAN.
4. Priključite kabel zaslona in napajalnega priključka v matično ploščo.
5. Prilepite trak, s katerim sta kablja zaslona in kamere pritrjena na računalnik.
6. Namestite:
 - a) naslon za dlani
 - b) tipkovnico
 - c) optični pogon
 - d) trdi disk
 - e) pomnilniški modul
 - f) pokrov za dostop
 - g) baterijo
7. Sledite navodilom v poglavju *Ko končate z delom znotraj računalnika*.

Odstranjevanje napajalnega priključka

1. Sledite navodilom v poglavju *Preden začnete z delom znotraj računalnika*.
2. Odstranite:
 - a) baterijo
 - b) pokrov za dostop
 - c) trdi disk
 - d) optični pogon

- e) tipkovnico
 - f) naslon za dlani
 - g) kartico WLAN
 - h) sklop zaslona
3. Izvedite naslednje korake, kot je prikazano v ilustraciji:
- a) Odklopite kabel napajalnega priključka in ga sprostite iz usmerjevalnega vodila.
 - b) Odstranite nosilec napajalnega priključka iz računalnika.



Nameščanje napajalnega priključka

1. Poravnajte napajalni priključek na svoje mesto v računalniku.
2. Kabel napajalnega priključka speljite skozi vodilo.
3. Priključite kabel napajalnega priključka na matično ploščo.
4. Namestite:
 - a) sklop zaslona
 - b) kartico WLAN
 - c) naslon za dlani
 - d) tipkovnico
 - e) optično ploščo
 - f) trdi disk
 - g) pokrov za dostop
 - h) baterijo
5. Sledite navodilom v poglavju *Ko končate z delom znotraj računalnika*.

Odstranjevanje okvirja zaslona

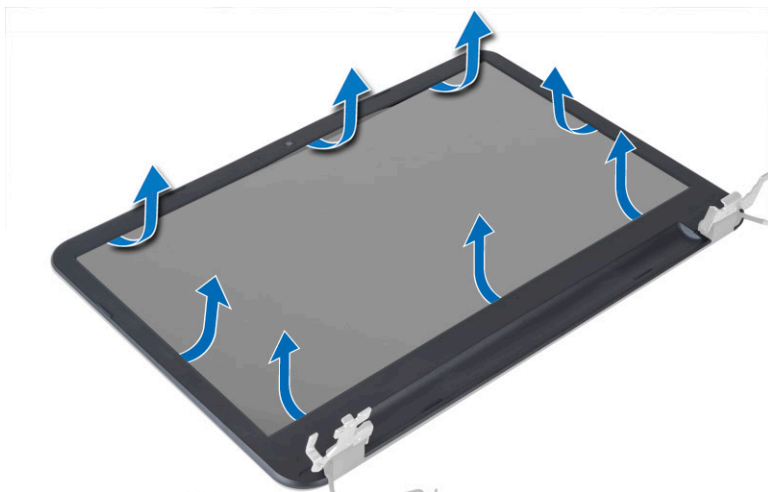
1. Sledite navodilom v poglavju *Preden začnete z delom znotraj računalnika*.
2. Odstranite:
 - a) baterijo
 - b) kartico SD
 - c) pokrov za dostop

- d) pomnilniški modul
- e) kartico WLAN
- f) trdi disk
- g) optični pogon
- h) tipkovnico
- i) naslon za dlani
- j) matično ploščo
- k) sklop zaslona

3. Pritisnite pokrov tečajev ob strani. Dvignite jih in jih odstranite z računalnika.



4. Ločite robove okvirja zaslona. Odstranite okvir zaslona z računalnika.



Nameščanje okvirja zaslona

1. Namestite okvir zaslona na ustrezno mesto, tako da se zaskoči.
2. Poravnajte pokrove tečaja na sklopu zaslona in jih potisnite, tako da se zaskočijo.
3. Namestite:
 - a) sklop zaslona

- b) matično ploščo
- c) naslon za dlani
- d) tipkovnico
- e) optični pogon
- f) trdi disk
- g) pomnilniški modul
- h) kartico WLAN
- i) pokrov za dostop
- j) kartico SD
- k) baterijo

4. Sledite navodilom v poglavju *Ko končate z delom znotraj računalnika.*

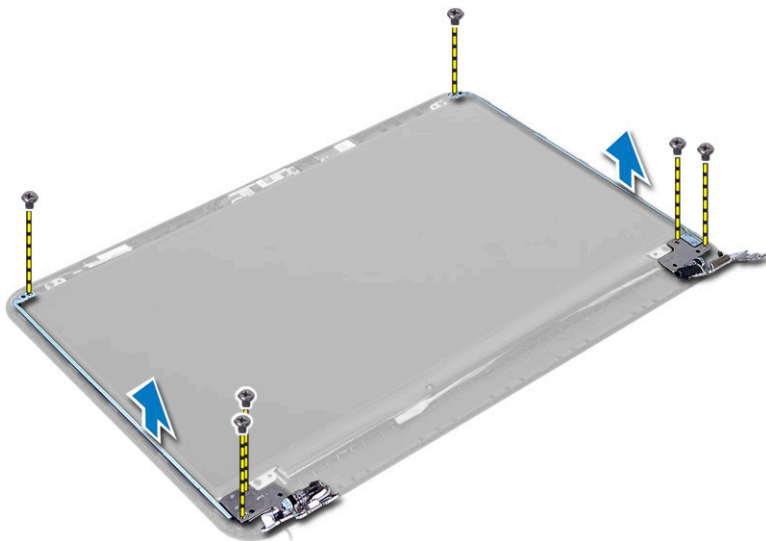
Odstranjevanje tečajev zaslona

1. Sledite navodilom v poglavju *Preden začnete z delom znotraj računalnika.*

2. Odstranite:

- a) baterijo
- b) kartico SD
- c) pokrov za dostop
- d) pomnilniški modul
- e) kartico WLAN
- f) trdi disk
- g) optični pogon
- h) tipkovnico
- i) naslon za dlani
- j) matično ploščo
- k) sklop zaslona
- l) okvir zaslona

3. Odstranite vijake, s katerimi sta tečaja zaslona pritrjena na sklop zaslona. Tečaja zaslona dvignite z zaslonske plošče.

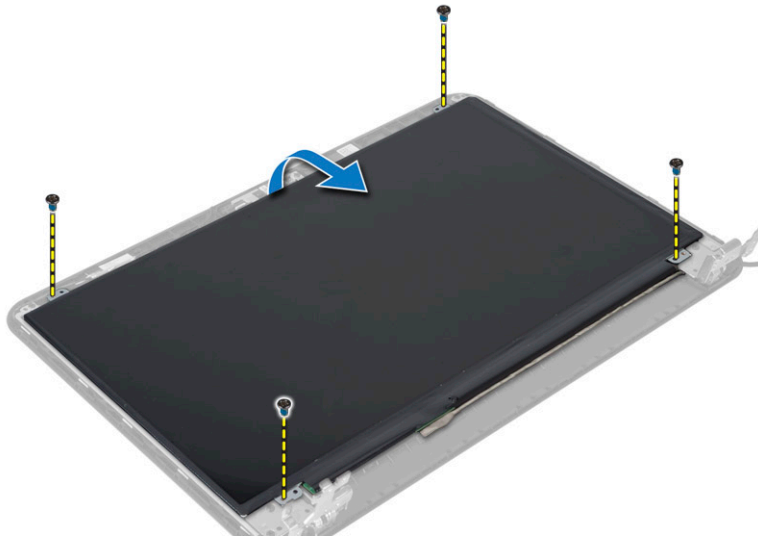


Nameščanje tečajev zaslona

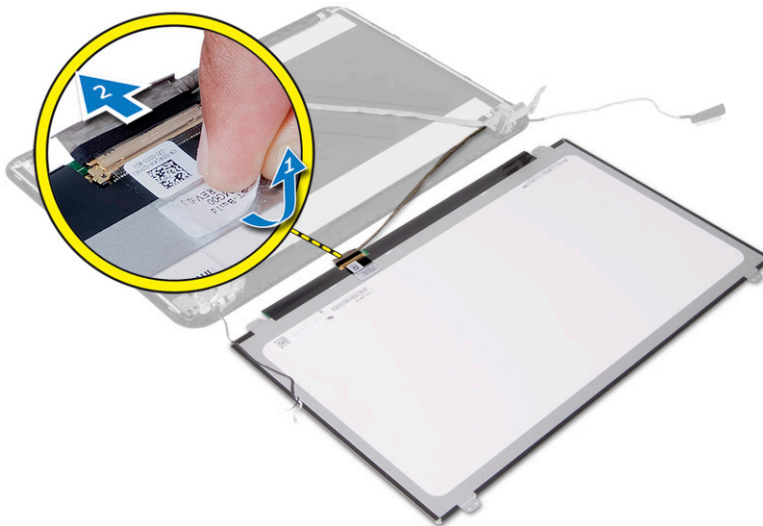
1. Tečaje zaslona namestite na ustrezna mesta.
2. Privijte vijake, s katerimi sta tečaja zaslona pritrjena na sklop zaslona.
3. Namestite:
 - a) okvir zaslona
 - b) sklop zaslona
 - c) matično ploščo
 - d) naslon za dlani
 - e) tipkovnico
 - f) optični pogon
 - g) trdi disk
 - h) pomnilniški modul
 - i) kartico WLAN
 - j) pokrov za dostop
 - k) kartico SD
 - l) baterijo
4. Sledite navodilom v poglavju *Ko končate z delom znotraj računalnika*.

Odstranjevanje zaslonske plošče

1. Sledite navodilom v poglavju *Preden začnete z delom znotraj računalnika*.
2. Odstranite:
 - a) baterijo
 - b) kartico SD
 - c) pokrov za dostop
 - d) pomnilniški modul
 - e) kartico WLAN
 - f) trdi disk
 - g) optični pogon
 - h) tipkovnico
 - i) naslon za dlani
 - j) matično ploščo
 - k) sklop zaslona
 - l) okvir zaslona
 - m) tečaje zaslona
3. Odstranite vijake, s katerimi je plošča zaslona pritrjena na sklop zaslona. Zaslonsko ploščo dvignite in jo obrnite, da omogočite dostop do kabla zaslona.



4. Odlepите trak, s katerim je pritrjen kabel zaslona, in odklopite kabel iz priključka. Odstranite zaslonsko ploščo iz sklopa zaslona.



Nameščanje zaslonske plošče

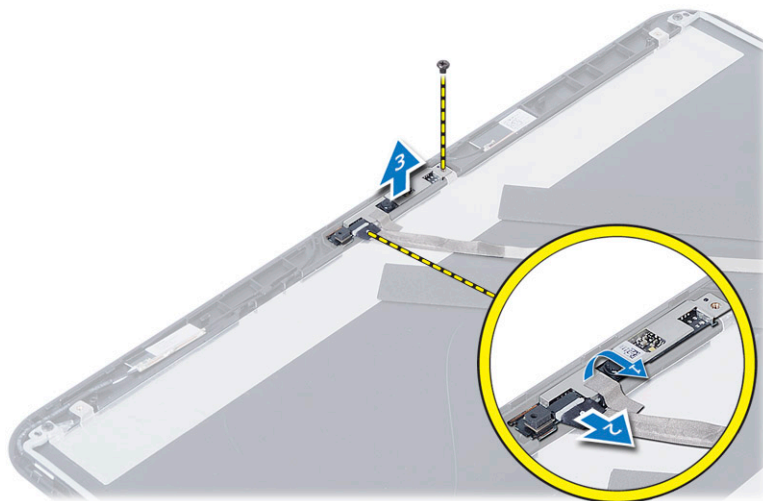
1. Kabel zaslona priključite na ploščo zaslona.
2. Kabel zaslona pritrdite s trakom.
3. Namestite ploščo zaslona na sklop zaslona.
4. Privijte vijake, s katerimi je zaslonska plošča pritrjena na sklop zaslona.
5. Namestite:
 - a) tečaje zaslona
 - b) okvir zaslona
 - c) sklop zaslona
 - d) matično ploščo
 - e) naslon za dlani

- f) tipkovnico
- g) optični pogon
- h) trdi disk
- i) pomnilniški modul
- j) kartico WLAN
- k) pokrov za dostop
- l) kartico SD
- m) baterijo

6. Sledite navodilom v poglavju *Ko končate z delom znotraj računalnika.*

Odstranjevanje modula kamere

1. Sledite navodilom v poglavju *Preden začnete z delom znotraj računalnika.*
2. Odstranite:
 - a) baterijo
 - b) pomnilniški modul
 - c) trdi disk
 - d) optični pogon
 - e) tipkovnico
 - f) naslon za dlani
 - g) sklop zaslona
 - h) okvir zaslona
3. Odstranite vijak, odlepите trak in odklopite kabel kamere iz priključka ter odstranite modul kamere s sklopa zaslona.



Nameščanje modula kamere

1. Kabel kamere priključite na priključek na modulu kamere.
2. Modul kamere poravnajte v ustrezen položaj na sklopu zaslona.
3. Privijte vijak, s katerim je modul kamere pritrjen na sklop zaslona.
4. Prilepite trak na modul kamere.
5. Namestite:
 - a) okvir zaslona

- b) sklop zaslona
 - c) naslon za dlani
 - d) tipkovnico
 - e) optični pogon
 - f) trdi disk
 - g) pomnilniški modul
 - h) baterijo
6. Upoštevajte navodila v poglavju *Ko končate z delom znotraj računalnika*.

Nastavitev sistema

Nastavitev sistema vam omogoča nadzorovanje strojne opreme računalnika in določanje možnosti na ravni BIOS-a. V nastavitvi sistema lahko:

- Spremenite nastavitve NVRAM, potem ko dodate ali odstranite strojno opremo
- Gledate konfiguracijo strojne opreme sistema
- Omogočite ali onemogočite vgrajene naprave
- Nastavite pragove delovanja in upravljanja porabe energije
- Upravljate varnost računalnika

Zagonsko zaporedje

Zagonsko zaporedje vam omogoča obhod zaporedja systemskega zagona in neposredni zagon določene enote (npr. optični pogon ali trdi disk). Ko se med samodejnim preskusom vklopa (POST) prikaže logotip Dell, lahko:

- Dostopate do nastavitve sistema s pritiskom na tipko <F2>
- Odprete meni za enkratni zagon s pritiskom na tipko <F12>

V meniju za enkratni zagon so prikazane naprave, ki jih lahko zaženete z vključno možnostjo diagnostike. Možnosti menija za zagon so:

- Removable Drive (Izmenljivi pogon) (če je na voljo)
- STXXXX Drive (Pogon STXXXX)
- Optical Drive (Optični pogon)
- Diagnostics (Diagnostika)



OPOMBA: XXX označuje številko pogona SATA.



OPOMBA: Če izberete možnost »Diagnostics« (Diagnostika), se bo prikazal zaslon **ePSA diagnostics** (Diagnostika ePSA).

Na zaslonu za zagonsko zaporedje je prikazana tudi možnost za dostop do menija za nastavitev sistema.

Navigacijske tipke


V naslednji tabeli so prikazane navigacijske tipke za nastavitev sistema.




OPOMBA: Za večino možnosti nastavitve sistema velja, da se spremembe, ki jih naredite, zabeležijo, vendar pa začnejo veljati šele, ko ponovno zaženete sistem.

Tabela 1. Navigacijske tipke

Tipke	Navigacija
Puščica gor	Premaknete se v prejšnje polje.
Puščica dol	Premaknete se v naslednje polje.

Tipke	Navigacija
<Enter>	S to tipko lahko izberete vrednost v izbranem polju (če je mogoče) ali sledite povezavi v polju.
Preslednica	Razširi ali strni spustni seznam, če je mogoče.
<Tab>	Premaknete se na naslednje področje fokusa.
	 OPOMBA: Samo za brskalnike s standardno grafiko.
<Esc>	Premaknete se na prejšnjo stran, dokler ne pridete na glavni zaslon. Če tipko <Esc> pritisnete na glavnem zaslonu, se prikaže sporočilo, ki vas pozove, da shranite morebitne neshranjene spremembe in ponovno zaženete sistem.
<F1>	Prikaže datoteko s pomočjo za nastavitvev sistema.

Možnosti sistemskih nastavitvev

 **OPOMBA:** Možnosti sistemskih nastavitvev so odvisne od modela računalnika.

Zavihek Glavno našteva primarne lastnosti strojne opreme računalnika. Spodnja tabela prikazuje funkcijo vsake možnosti.

Tabela 2. Glavne možnosti

Možnost	Opis
System Time	Omogoča ponastavitev časa na notranji uri računalnika.
System Date	Omogoča ponastavitev datuma na notranjem koledarju računalnika.
BIOS Version	Prikazuje različico BIOS-a.
Product Name	Prikaže ime izdelka in številko modela.
Service Tag	Prikazuje servisno oznako vašega računalnika.
Asset Tag	Prikazuje oznako sredstva vašega računalnika (če je na voljo).
CPU Type	Prikazuje vrsto procesorja.
CPU Speed	Prikazuje hitrost procesorja.
CPU ID	Prikazuje ID procesorja.
CPU Cache	L1 Cache Prikazuje velikost prvonivojskega predpomnilnika procesorja.

Možnost		Opis
	L2 Cache	Prikazuje velikost drugonivojskega predpomnilnika procesorja.
	L3 Cache	Prikazuje velikost tretjenivojskega predpomnilnika procesorja.
Fixed HDD		Prikazuje številko modela in zmožljivost trdega diska.
SATA ODD		Prikazuje številko modela in kapaciteto optičnega diska.
AC Adapter Type		Prikazuje vrsto napajalnika AC.
Total Memory		Prikazuje pomnilnik, nameščen v računalniku.
System Memory Speed		Prikazuje hitrost pomnilnika.

V zavihku Napredno lahko nastavite različne funkcije, ki vplivajo na delovanje računalnika. Spodnja tabela prikazuje funkcije vsake možnosti in njeno privzeto vrednost.

Tabela 3. Napredne možnosti

Možnost	Opis
Intel SpeedStep	Omogoči ali onemogoči funkcijo Intel SpeedStep. Privzeta možnost je Enabled (Omogočeno).
Virtualization	Omogoči ali onemogoči funkcijo Intel Virtualization. Privzeta možnost je Enabled (Omogočeno).
Integrated NIC	Omogoči ali onemogoči napajanje vgrajene omrežne kartice. Privzeta možnost je Enabled (Omogočeno).
USB Emulation	Omogoči ali onemogoči funkcijo emulacije USB. Privzeta možnost je Enabled (Omogočeno).
USB Wake Support	Omogoča napravam USB, da računalnik prebudijo iz stanja pripravljenosti. Ta funkcija je omogočena samo, ko je priključen napajalnik AC. Privzeta možnost je Disabled (Onemogočeno).
SATA Operation	Način krmilnika SATA spremenite v ATA ali AHCI. Privzeta možnost je AHCI
Adapter Warnings	Omogoči ali onemogoči opozorila napajalnika. Privzeta možnost je Enabled (Omogočeno).
Function Key Behavior	Določa vedenje funkcijske tipke <Fn>. Privzeta možnost je Function key first (Najprej funkcijska tipka).
Battery Health	Opreljuje stanje baterije.

Možnost	Opis
Miscellaneous Devices	S tem poljem lahko omogočite ali onemogočite druge naprave.
External USB Ports	Omogoči ali onemogoči zunanja vrata USB. Privzeta možnost je Enabled (Omogočeno).
USB debug	Omogoči ali onemogoči odpravljanje napak USB-ja. Privzeta možnost je Disabled (Onemogočeno).

Na zavihku Varnost je prikazano stanje varnosti, na njem pa lahko upravljate varnostne funkcije računalnika.

Tabela 4. Varnostne možnosti

Možnost	Opis
Admin Password Status	Prikaže stanje gesla skrbnika. Privzeta možnost je Not Set (Ni nastavljeno).
System Password Status	Prikaže stanje sistemskega gesla. Privzeta možnost je Not Set (Ni nastavljeno).
Set Admin Password	Omogoči nastavev gesla skrbnika.
Set System Password	Omogoči nastavev sistemskega gesla.
Set HDD Password	Omogoči nastavev gesla za trdi disk.
Password Change	Omogoča dodajanje/odstranjevanje dovoljenj za spreminjanje gesel.
Computrace	Omogoči ali onemogoči možnost Computrace.

V zavihku Zagon lahko spremenite zagonsko zaporedje.

Tabela 5. Možnosti zagona

Možnost	Opis
Legacy Boot	Omogoča, da nastavite zaporedje zagona naprave.
UEFI Boot	Omogoča, da nastavite zaporedje zagona naprave.
Secure Boot	Omogoča izvajanje varnega zagona računalnika. Privzeta možnost je Enabled (Omogočeno).
Load Legacy Option ROM	Omogoča nalaganje možnosti podedovanega načina. Privzeta možnost je Disabled (Onemogočeno).
Boot List Option	Prikazuje možnost zagona računalnika. Privzeta možnost je UEFI .
Add Boot Option	Omogoča vam, da dodate možnost zagona.
Delete Boot Option	Omogoča vam, da izbrišete možnost zagona.
View Boot Option Priorities	Omogoča, da nastavite prednostni vrstni red zagona sistema.



Tabela 6. Izhod

Možnost	Opis
Exit Savings Changes	Omogoča izhod med shranjevanjem sprememb.
Save Change Without Exit	Omogoča shranjevanje sprememb brez uporabe izhoda.

Možnost	Opis
Exit Discarding Changes	Omogoča izhod med zavračanjem sprememb.
Load Optimal Defaults	Omogoča, da naložite optimalne privzete nastavitve.
Discard Changes	Omogoča, da zavržete spremembe.

Posodobitev BIOS-a

Priporočamo vam, da BIOS (sistemske nastavitve) posodobite, kadar ponovno namestite matično ploščo ali kadar je na voljo posodobitev. Pri prenosnikih se prepričajte, da je baterija računalnika popolnoma napolnjena in je napajalnik priključen v vtičnico.


1. Ponovno zaženite računalnik.
2. Pojdite na dell.com/support.
3. Če imate servisno številko ali kodo za hitri servis računalnika:
 -  **OPOMBA:** Če želite ugotoviti, kje je servisna številka, kliknite **Where is my Service Tag?** (Kje je moja servisna številka?).
 -  **OPOMBA:** Če servisne številke ne morete najti, kliknite **Detect Service Tag** (Odkrij servisno številko). Nadaljujte z navodili na zaslonu.
4. Vnesite **Service Tag** (Servisna številka) ali **Express Service Code** (Koda za hitro servis) in kliknite **Submit** (Pošlji).
5. Če servisne številke ne morete najti, kliknite kategorijo izdelka, v katero spada vaš računalnik.
6. S seznama izberite **Product Type** (Vrsta izdelka).
7. Izberite model svojega računalnika in pojavila se bo stran **Product Support** (Podpora za izdelek).
8. Kliknite **Drivers & Downloads** (Gonilniki in prenosi).
9. Na zaslonu Drivers and Downloads (Gonilniki in prenosi) v spustnem meniju **Operating System** (Operacijski sistem) izberite **BIOS**.
10. Poiščite najnovejšo datoteko za BIOS in kliknite **Download File** (Prenos datoteke).
11. V oknu **Please select your download method below window** (V nadaljevanju izberite način prenosa) izberite zeleni način prenosa in nato kliknite **Download File** (Prenesi datoteko).
Prikaže se okno **File Download** (Prenos datoteke).
12. Kliknite **Save** (Shrani), da shranite datoteko v računalnik.
13. Kliknite **Run** (Zaženi) in tako namestite posodobljene nastavitve BIOS-a v računalnik.
Upoštevajte navodila na zaslonu.


Geslo za sistem in nastavitvev

Z geslom za sistem in geslom za nastavitvev lahko zaščitite svoj računalnik.

Vrsta gesla	Opis
Geslo za sistem	Geslo, ki ga morate vnesti, če se želite prijaviti v sistem.
Geslo za nastavitvev	Geslo, ki ga morate vnesti, če želite dostopati do nastavitvev BIOS-a v računalniku in jih spreminjati.


 **POZOR:** Funkcije gesel omogočajo osnovno raven zaščite podatkov v vašem računalniku.

 **POZOR:** Če podatki, ki so shranjeni v vašem računalniku, niso zaklenjeni in jih pustite nenadzorovane, lahko do njih dostopa prav vsak.

 **OPOMBA:** Funkcija gesel za sistem in nastavitve je ob dobavi onemogočena.

Dodelitev gesla za sistem in gesla za nastavitve

Novo geslo za sistem **System Password** in/ali geslo za nastavitve **Setup Password** lahko dodelite ali pa zamenjate obstoječe geslo za sistem **System Password** in/ali geslo za nastavitve **Setup Password** samo, kadar je možnost **Password Status** (Stanje gesla) nastavljena na **Unlocked** (Odklenjeno). Če je stanje gesla nastavljeno na **Locked** (Zaklenjeno), gesla za sistem ne morete spremeniti.

 **OPOMBA:** Če je mostiček za geslo onemogočen, se obstoječe geslo za sistem in geslo za nastavitve izbrišeta, zato vam pri prijavi v računalnik ni treba vnesti gesla za sistem.

Če želite odpreti nastavitve sistema, takoj po vklopu ali ponovnem zagonu pritisnite <F2>.

1. Na zaslonu **System BIOS** (BIOS sistema) ali **System Setup** (Nastavitve sistema) izberite **System Security** (Sistemska varnost) in pritisnite <Enter>. Prikaže se zaslon **System Security** (Sistemska varnost).
2. Na zaslonu **System Security** (Sistemska varnost) preverite, ali je možnost **Password Status** (Stanje gesla) nastavljena na **Unlocked** (Odklenjeno).
3. Izberite možnost **System Password** (Geslo za sistem), vnesite geslo za sistem in pritisnite <Enter> ali <Tab>. Pri dodelitvi gesla za sistem upoštevajte naslednje:
 - Geslo je lahko dolgo do 32 znakov.
 - Geslo je lahko sestavljeno iz števil od 0 do 9.
 - Uporabite lahko samo male črke, velike črke pa niso dovoljene.
 - Dovoljeni so samo naslednji posebni znaki: presledek, ("), (+), (,), (-), (.), (/), (:), (I), (\), (]), (^).

Ob pozivu ponovno vnesite geslo za sistem.

4. Vnesite geslo za sistem, ki ste ga vnesli prej, in kliknite **OK** (V redu).
5. Izberite možnost **Setup Password** (Geslo za nastavitve), vnesite geslo za nastavitve in pritisnite <Enter> ali <Tab>. Sporočilo vas pozove, da morate ponovno vnesti geslo za nastavitve.
6. Vnesite geslo za nastavitve, ki ste ga vnesli prej, in kliknite **OK** (V redu).
7. Pritisnite <Esc>, nato pa se prikaže sporočilo s pozivom za shranitev sprememb.
8. Pritisnite <Y> za shranitev sprememb. Računalnik se ponovno zažene.

Izbris ali sprememba obstoječega gesla za sistem in/ali nastavitve

Preverite, ali je možnost **Password Status** (Stanje gesla) odklenjena (v nastavitvi sistema), preden poskušate izbrisati ali spremeniti obstoječe geslo za sistem in/ali nastavitve. Če je možnost **Password Status** (Stanje gesla) zaklenjena, obstoječega gesla za sistem ali nastavitve ne morete izbrisati ali spremeniti.

Če želite odpreti nastavitve sistema, takoj po vklopu ali ponovnem zagonu pritisnite <F2>.

1. Na zaslonu **System BIOS** (BIOS sistema) ali **System Setup** (Nastavitve sistema) izberite **System Security** (Sistemska varnost) in pritisnite <Enter>. Prikaže se zaslon **System Security** (Sistemska varnost).
2. Na zaslonu **System Security** (Sistemska varnost) preverite, ali je možnost **Password Status** (Stanje gesla) nastavljena na **Unlocked** (Odklenjeno).

3. Izberite **System Password** (Geslo za sistem), spremenite ali izbrišite obstoječe geslo za sistem in pritisnite <Enter> ali <Tab>.
4. Izberite **Setup Password** (Geslo za nastavitve), spremenite ali izbrišite obstoječe geslo za nastavitve in pritisnite <Enter> ali <Tab>.



OPOMBA: Če spremenite geslo za sistem in/ali nastavitve, ob pozivu ponovno vnesite novo geslo. Če geslo za sistem in/ali nastavitve izbrišete, ob pozivu potrdite brisanje.

5. Pritisnite <Esc>, nato pa se prikaže sporočilo s pozivom za shranitev sprememb.
6. Pritisnite <Y>, da shranite spremembe ter zaprete nastavitve sistema.

Računalnik se ponovno zažene.

Odpravljanje težav

Diagnostika izboljšanega predzagonkega ocenjevanje sistema (ePSA)

Diagnostika ePSA (t.i. diagnostika sistema) v celoti pregleda vašo strojno opremo. ePSA je vdelana v BIOS, ki jo zažene interno. Vdelana diagnostika sistema omogoča številne možnosti za določene naprave ali skupine naprav, s katerimi lahko:

- zaženete teste (samodejno ali v interaktivnem načinu)
- ponovite teste
- prikažete ali shranite rezultate testov
- zaženete temeljite teste, s katerimi lahko uvedete dodatne možnosti testov za dodatne informacije o okvarjenih napravah
- gledate sporočila o statusu, ki vas obvestijo, ali so testi uspešno zaključeni
- gledate sporočila o napakah, ki vas obvestijo o težavah, na katere je računalnik naletel med testiranjem



POZOR: Diagnostiko sistema uporabljajte samo za testiranje svojega računalnika. Če boste ta program uporabili z drugimi računalniki, lahko pride do nepravilnih rezultatov ali sporočil o napakah.





OPOMBA: Pri nekaterih testih za določene naprave mora sodelovati tudi uporabnik. Med opravljanjem diagnostičnih testov morate biti vedno prisotni na računalniškem terminalu.

1. Vključite računalnik.
2. Ko se računalnik zažene, pritisnite tipko <F12>, ko se prikaže logotip Dell.
3. Na zaslону z menijem za zagon izberite možnost **Diagnostics** (Diagnostika).
Prikaže se okno **Enhanced Pre-boot System Assessment** (Izboljšani PSA), v katerem so navedene vse naprave, ki so zaznane na računalniku. Program za diagnostiko začne izvajati teste na vseh zaznanih napravah.
4. Če želite zagnati diagnostični test na določeni napravi, pritisnite <Esc> in kliknite **Yes** (Da), da ustavite diagnostični test.
5. V levem podoknu izberite napravo in kliknite **Run Tests** (Zaženi teste).
6. Če so kakršne koli težave, se prikažejo kode napak.
Zapišite si kodo napake in se obrnite na družbo Dell.

Lučke stanja naprave

Ikona	Opis
	Sveti, ko je računalnik vključen, in utripa, ko je računalnik v načinu upravljanja porabe.
	Sveti, ko računalnik bere ali zapisuje podatke.

Ikona	Opis
	Sveti ali utripa in s tem kaže stanje polnjenja baterije.
	Sveti, ko je omogočeno brezžično omrežje.

Lučke stanja baterije

Če je računalnik priključen v električno vtičnico, lučka baterije deluje na naslednje načine:

- **Oranžna in bela lučka izmenično utripata** – v računalnik je priključen nepreverjen ali nepodprt napajalnik, ki ni Dellov.
- **Oranžna lučka utripa, bela lučka pa sveti** – začasna napaka baterije, omrežni napajalnik je priključen.
- **Oranžna lučka neprekinjeno utripa** – usodna okvara baterije, omrežni napajalnik je priključen.
- **Lučka ne sveti** — baterija je napolnjena, omrežni napajalnik je priključen.
- **Bela lučka sveti** – baterija je v načinu polnjenja, omrežni napajalnik je priključen.

Kode piskov

Računalnik lahko med zagonom oddaja niz piskov, če monitor ne more prikazati napak ali težav. Ti nizi piskov, imenovani kode piskov, označujejo različne težave. Časovni zamik med piski je 300 ms, zamik med vsako serijo piskov 3 sekunde, pisk pa traja 300 ms. Po vsakem pisku in nizu piskov bi moral BIOS zaznati, ali je uporabnik pritisnil gumb za izklop. Če ga je, BIOS izstopi iz ponavljanja in izvrši običajen postopek izklopa.

Koda	Vzrok in koraki odpravljanja težav
1	Izračunavanje ali napaka kontrolne vsote BIOS ROM-a Okvara matične plošče, pokriva okvaro v BIOS-u ali napako ROM-a
2	Pomnilnika RAM ni mogoče zaznati Pomnilnik ni zaznan
3	Napaka nabora vezij (nabor vezij North in South Bridge, napaka DMA/IMR/časovnika), napaka pri preizkusu ure za dejanski čas, napaka na vratih A20, napaka super čipa za V/I, napaka pri preizkusu krmilnika tipkovnice Okvara matične plošče
4	Napaka pri branju/zapisovanju RAM Okvara pomnilnika
5	Napaka napajanja ure za dejanski čas Napaka baterije za CMOS
6	Napaka pri preizkusu BIOS-a za grafiko Napaka video kartice
7	Napaka pri preizkusu predpomnilnika za procesor Napaka procesorja
8	Zaslon

Koda	Vzrok in koraki odpravljanja težav
	Napaka zaslona

Kode lučk LED za napake

Diagnostične kode lučk LED prikazuje lučka LED gumba za vklop. Lučka LED gumba za vklop utripa določeno kodo LED v ustreznem stanju napake. Primer: če pomnilnika ni mogoče zaznati (koda lučke LED 2), lučka LED gumba za vklop dvakrat zasveti, nato preneha ter zopet dvakrat zasveti, nato preneha itd. Ta vzorec se nadaljuje, dokler se sistem ne izključi.

Koda	Vzrok in koraki odpravljanja težav
1	Matična plošča: napaka BIOS ROM Okvara matične plošče, pokriva okvaro v BIOS-u ali napako ROM-a
2	Pomnilnik Pomnilnika/RAM-a ni mogoče zaznati
3	Napaka nabora vezij (nabor vezij North in South Bridge, napaka DMA/IMR/časovnika), napaka pri preizkusu ure za dejanski čas, napaka na vratih A20, napaka super čipa za V/I, napaka pri preizkusu krmilnika tipkovnice Okvara matične plošče
4	Napaka pri branju/zapisovanju RAM Okvara pomnilnika
5	Napaka napajanja ure za dejanski čas Napaka baterije za CMOS
6	Napaka pri preizkusu BIOS-a za grafiko Napaka video kartice
7	Napaka pri preizkusu predpomnilnika za procesor Napaka procesorja
8	Zaslona Napaka zaslona

Tehnični podatki



 **OPOMBA:** Ponudba se po regijah lahko razlikuje. Za več informacij o konfiguraciji vašega računalnika kliknite Start  (Ikona Start) → Pomoč in podpora, nato pa izberite možnost za ogled informacij o računalniku.

Tabela 7. Podatki o sistemu

Funkcija	Opis
Širina vodila DRAM	64 bitov in 128 bitov
Bliskovni pomnilnik EPROM	8 MB

Tabela 8. Procesor

Funkcija	Opis
Vrsta	<ul style="list-style-type: none"> • Intel Core i3 ULV (4. generacija) • Intel Core i5 ULV (4. generacija) • Intel Core i7 ULV (4. generacija)
Predpomnilnik L1	64 KB
Predpomnilnik L2	256 KB
Predpomnilnik L3	do 4 MB

Tabela 9. Pomnilnik

Funkcija	Opis
Priključek pomnilnika	dva notranja priključka DDR3L
Kapaciteta pomnilnika	2 GB in 4 GB
Vrsta pomnilnika	1600 MHz (dvokanalna konfiguracija DDR3L)
Najmanjša količina pomnilnika	2 GB, 4 GB, 6 GB in 8 GB
Največja količina pomnilnika	8 GB

Tabela 10. Zvok

Funkcija	Opis
Vrsta	2-kanalni visokoločljivostni zvok
Krmilnik	Realtek ALC3223
Stereo pretvorba	24-bitna (analogno v digitalno in digitalno v analogno)
Vmesnik	Vodilo Intel HDA

Funkcija	Opis
Zvočniki	2 x 2 W
Nadzor glasnosti	programski meni in tipke za nadzor medija na tipkovnici

Tabela 11. Video

Funkcija	Opis
Vrsta grafične kartice	Vgrajena na matični plošči/diskretna
Video krmilnik:	
UMA	Intel HD Graphics 4400 (pomnilnik v skupni rabi)
Ločena	
Latitude 3440	NVIDIA GeForce GT740M (2 GB DDR3)
Latitude 3540	AMD Radeon HD 8850M (2 GB DDR5)
Podatkovno vodilo:	
Latitude 3440	64 bitov
Latitude 3540	128 bitov

Tabela 12. Kamera

Funkcija	Opis
Ločljivost kamere	0,92 mega slikovnih pik
Ločljivost videa (največja)	1280 x 720 (HD) pri 30 sličic/s (največ)
Diagonalni vidni kot	66°


Tabela 13. Komunikacija

Funkcija	Opis
Omrežna kartica	10/100/1000 Mb/s Ethernet LAN na matični plošči (LOM)
Brezžično omrežje	<ul style="list-style-type: none"> • Wi-Fi 802.11 b/g/n • Bluetooth 4.0

Tabela 14. Vrata in priključki

Funkcija	Opis
Zvok	ena kombinirana vrata za slušalke z mikrofonom
Video	en 19-pinski priključek VGA
Omrežna kartica	ena vrata RJ45
USB:	
Latitude 3440	<ul style="list-style-type: none"> • dvoje vrat USB 3.0 (zadnja z odpravljanjem napak Windows)

Funkcija	Opis
Latitude 3540	<ul style="list-style-type: none"> ena vrata USB 2.0 dvoje vrat USB 3.0 (zadnja z odpravljanjem napak Windows) dvoje vrat USB 2.0

 **OPOMBA:** Napajani priključek USB 3.0 podpira tudi iskanje napak jedra Microsoft (Microsoft Kernel Debugging). Vrata so opredeljena v dokumentaciji, ki ste jo dobili skupaj z računalnikom.

Bralnik pomnilniških kartic ena reža 4-v-1

Tabela 15. Zaslون

Funkcija	Latitude 3440	Latitude 3540
Vrsta	14-palčni HD WLED	15,6-palčni HD WLED
Višina	205,60 mm (8,09 in)	344,23 mm (13,55 in)
Širina	320,90 mm (12,63 in)	193,54 (7,61 in)
Diagonala	355,60 mm (14,00 in)	396,24 mm (15,60 palca)
Aktivno območje (X/Y)	309,40 mm x 173,95 mm (12,18 in x 6,85 in)	344,23 x 193,54 mm (13,55 in x 7,61 in)
Najvišja ločljivost		1366 x 768 slikovnih pik
Najvišja svetlost		200 nitov
Kot delovanja	od 0° (zaprt) do 135°	od 0° (zaprt) do 140°
Hitrost osveževanja		60 Hz
Najmanjši koti gledanja:		
vodoravno		40°/40°
navpično		10°/30°
Naklon slikovne pike	0,2265 mm x 0,2265 mm	0,252 mm x 0,252 mm
Zunanji zaslon		VGA

Tabela 16. Tipkovnica

Funkcija	Opis
Število tipk:	
Latitude 3440	ZDA 86, Brazilija 87, UK 87 in Japonska 90
Latitude 3540	US 102, Brazilija 105, UK 103 in Japonska 106

Tabela 17. Sledilna ploščica

Funkcija	Opis
Aktivno območje:	240 dpi
os X	56,00 mm (2,20 in)
os Y	100,00 mm (3,94 in)

Tabela 18. Baterija

Funkcija	Opis
Vrsta	<ul style="list-style-type: none"> • 4-celična »pametna« litij-ionska (40 WHr) • 6-celična »pametna« litij-ionska (65 WHr)
Mere:	
Višina	<ul style="list-style-type: none"> • 4-celični — 20,00 mm (0,79 in) • 6-celični — 35,40 mm (1,39 in)
Širina	46,30 mm (1,82 in)
Globina	272,40 mm (10,72 in)
Teža	<ul style="list-style-type: none"> • 4-celična — 260 g • 6-celična — 360 g
Življenjska doba	300 ciklov praznjenja/polnjenja
Napetost	<ul style="list-style-type: none"> • 14,80 V za enosmerni tok (4-celična) • 11,10 V za enosmerni tok (6-celična)
Temperaturno območje:	
Med delovanjem	od 0 °C do 35 °C (od 32 °F do 95 °F)
V mirovanju	od -40 °C do 65 °C (od -40 °F do 149 °F)
Gumbna baterija	3 V litij-ionska gumbna baterija CR2032

Tabela 19. Napajalnik AC

Funkcija	Opis
Vrsta	65 W in 90 W
Vhodna napetost	100–240 V AC
Vhodni tok (najvišji)	1,50 A/1,60 A/1,70 A/2,50 A
Vhodna frekvenca	50–60 Hz
Izhodna moč	65 W/90 W
Izhodni tok	3,34 A/4,62 A
Nazivna izhodna napetost	19,50 V DC

Funkcija	Opis
Temperaturno območje:	
Med delovanjem	od 0 °C do 40 °C (od 32 °F do 104 °F)
V mirovanju	od -40 °C do 70 °C (od -40 °F do 158 °F)


Tabela 20. Mere

Mere	Latitude 3440		Latitude 3540	
	Brez dotika	Dotik	Brez dotika	Dotik
Višina:				
s 4-celično baterijo	25,00 mm (0,98 in)	27,90 mm (1,10 in)	25,30 mm (1,00 in)	27,85 mm (1,10 in)
s 6-celično baterijo	29,60 mm (1,17 in)	32,90 mm (1,30 in)	31,30 mm (1,23 in)	33,85 mm (1,33 in)
Širina	346,00 mm (13,62 in)		376,00 mm (14,80 in)	
Globina	245,00 mm (9,65 in)		259,00 mm (10,20 in)	
Teža (najmanjša):				
s 4-celično baterijo	2,00 kg (4,30 lb)	2,20 kg (4,85 lb)	2,20 kg (4,85 lb)	2,50 kg (5,51 lb)
s 6-celično baterijo	2,10 kg (4,60 lb)	2,35 kg (5,18 lb)	2,35 kg (5,18 lb)	2,65 kg (5,84 lb)

Tabela 21. Okolje

Funkcija	Opis
Temperatura:	
Med delovanjem	od 0 °C do 35 °C (od 32 °F do 95 °F)
Pri skladiščenju	od -40 °C do 65 °C (od -40 °F do 149 °F)
Relativna vlažnost (najvišja):	
Med delovanjem	Od 10 % do 90 % (brez kondenzacije)
Pri skladiščenju	Od 10 % do 95 % (brez kondenzacije)
Nadmorska višina (največja):	
Med delovanjem	od -15,2 m do 3048 m (od -50 do 10.000 ft) od 0 °C do 35 °C
V mirovanju	-15,2 m do 10.668 m (-50 ft do 35.000 ft)
Nivo onesnaženosti zraka	G1 kot določa ISA-S71.04-1985

Vzpostavljanje stika z družbo Dell

 **OPOMBA:** Če nimate na voljo povezave z internetom, lahko kontaktne informacije najdete na vašem računu o nakupu, embalaži, blagajniškemu izpisku ali v katalogu izdelkov Dell.

Dell nudi več možnosti spletne in telefonske podpore ter servisa. Razpoložljivost je odvisna od države in izdelka, nekatere storitve pa morda niso na voljo v vašem območju. Če želite vzpostaviti stik z Dellovo prodajo, tehnično podporo ali podporo kupcem:

1. Obiščite spletno stran **dell.com/support**
2. Izberite kategorijo podpore.
3. V spustnem meniju Choose a Country/Region (Izbor države/regije) na vrhu strani določite državo ali regijo.
4. Izberite ustrezno storitev ali povezavo do zelene podpore.